



Museu d'Arqueologia
de Catalunya



Generalitat de Catalunya
Departament de Cultura

ISBN 84-393-6931-X



9 788439 369318

Guies del Museu d'Arqueologia de Catalunya. MONTBLANC Muntanyes de Prades

Guies del Museu d'Arqueologia de Catalunya

MONTBLANC

MUNTANYES DE PRADES



Guies del Museu d'Arqueologia de Catalunya

MONTBLANC

MUNTANYES DE PRADES

Ramon Viñas Vallverdú



**Ruta de
l'Art Rupestre**



Museu d'Arqueologia
de Catalunya



Generalitat de Catalunya
Departament de Cultura

Índex

- 6 Introducció**
- 10 Les Muntanyes de Prades**
- 14** Situació i accessos
- 18 El conjunt rupestre: abrics amb pintures**
- 19** El nucli figuratiu o naturalista-estilitzat
 - 20** Mas d'en Llort
 - 24** Mas d'en Ramon d'en Bessó
- 27** El nucli esquemàtico-abstracte
 - 28** El Portell de les Lletres
 - 29** Mas d'en Carles
 - 32** Cova de Les Creus
 - 32** Abrics del Britus I, II, III i IV
 - 34** Abric de la Daixa
 - 34** Abric de l'Arlequí
 - 35** Abric de la Roquerola
 - 35** Abric del Mas d'en Gran
 - 38** Abrics de la Baridana I i II
 - 39** Abric de Gallicant
 - 39** Abric de la Mussara

40 Altres conjunts rupestres: cova i roques amb gravats

40 Cova del Minaire

41 Les Ferradures

42 El Coll de la Mola i Els Cogullons

44 Història de les investigacions

48 El context cultural i temporal

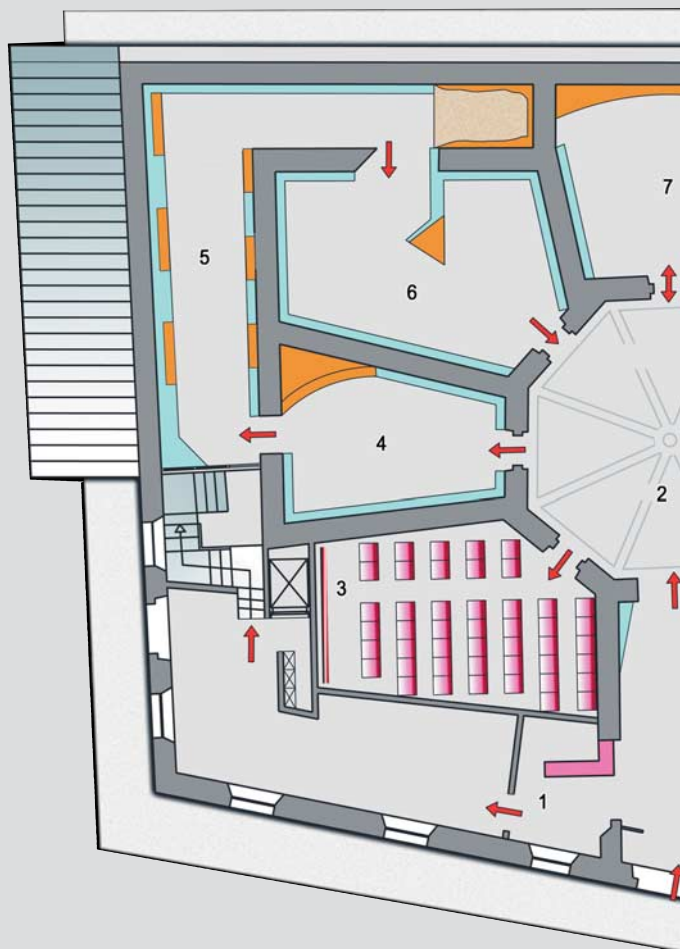
50 Interpretant el conjunt rupestre

51 El CIAR: Centre d'Interpretació

de l'Art Rupestre, Muntanyes de Prades

55 El Museu Comarcal de la Conca de Barberà

58 Bibliografia bàsica



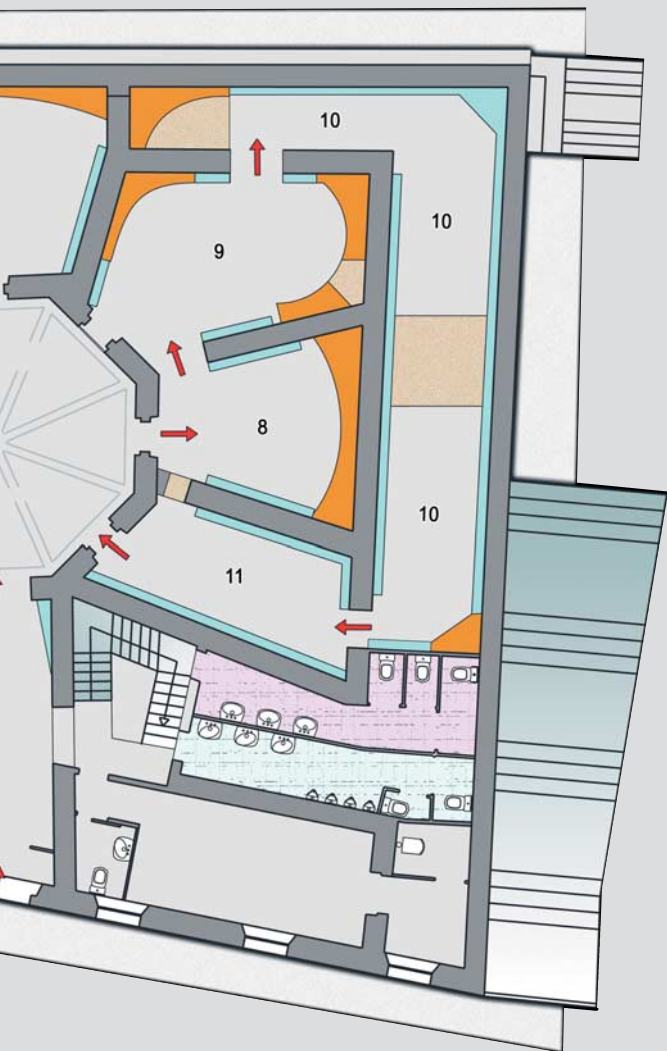
Punts d'interès:

1. Recepció
2. Pati Central
3. Sala d'actes Audiovisuals
4. El medi físic de la Conca

5. Història Geològica de la Conca - Muntanyes de Prades
6. L'Art i els humans
7. L'Art Rupestre de les Muntanyes de Prades

8. L'Art Rupestre de les Muntanyes de Prades
9. L'Art Rupestre de les Muntanyes de Prades

- 10a. L'Art Rupestre de les Muntanyes de Prades
- 10b. L'Art Rupestre de Catalunya
- 10c. L'Art Rupestre



11. Patrimoni Mundial
Un patrimoni
a protegir



Introducció

Any rere any, les restes d'evidències rescatades pels arqueòlegs, ens porten per un laberint tortuós del nostre passat, cada cop més llunyà, i ens sorprenen amb noves i reveladores troballes sobre la vida que van dur els nostres avantpassats als seus refugis subterranis. Coves on es van plasmar, durant mil·lenis, les seves fantàstiques i originals obres pintades, gravades i esculpides, que encara avui dia podem contemplar i admirar a l'interior de profundes cavernes, com Altamira, el Castillo, Ruffingac, Lascaux, etc., i fins i tot en abrics rocosos i roques a plena llum, disseminades per tot el planeta.

Una visió de la nostra etapa prehistòrica que es renova i enriqueix constantment amb noves dades, i que per sort ens allunyà d'aquella idea vaga i especulativa, de segles enrera, segons la qual els cavernícoles eren concebuts com personatges grotescos sense cap tipus de capacitat intel·lectual, sensibilitat o creença, i ara ens apropa al geni que va col·locar la primera pedra del nostre món modern.

Malgrat l'interès que suposa per al coneixement del passat l'estudi de les seves obres artístiques –que anomenem “art rupestre i art prehistòric”–, la seva conservació i difusió, comporten un interminable nombre de problemes per als especialistes i les administracions públiques responsables de la custòdia i divulgació d'aquest llegat historicocultural.

És ben cert que al contemplar un vestigi arqueològic ens envaeix una fascinació innata per conèixer aquest univers, gairebé mític, de la prehistòria de què un dia vam sortir; dels nostres orígens, de com evolucionaren els primers homínids i de les estratègies tecnològiques que ens han permès arribar on som ara.

Quan acudim a un museu arqueològic i observem les col·leccions d'útils prehistòrics, generalment ens fem preguntes sobre el seu ús: com s'empraven i per a què servien? En canvi, si tenim la sort de visitar una caverna o un abric rocós amb manifestacions rupestres, experimentem una curiositat natural pel seu contingut i ens qüestionem sobre el que van voler expressar, ens agradaria saber el

que amaguen les imatges, és a dir: què van significar per als seus autors?

Si ens trobem davant d'unes imatges rupestres, pintades o gravades, fa milers d'anys en qualsevol cova, el primer que hem de saber és que es tracta d'un dels documents més fràgils i vulnerables de la prehistòria, en primer lloc, per trobar-se en zones muntanyoses allunyades de les poblacions, sense una protecció física eficient que l'empari, i en segon lloc, sense guies o guardes que acompanyin als llocs (i que exerceixin una vigilància o un control de les visites), i com a conseqüència a l'abast del creixent vandalisme que amenaça amb acabar (en segons) allò que s'ha mantingut durant segles i mil·lenis (destruccions que en definitiva són ocasionades per un desconeixement del seu valor testimonial, o per la pirateria que negocia amb les relíquies del passat, és a dir, amb el patrimoni de tots).

És una llàstima que molts d'aquests testimonis del nostre passat prehistòric hagin estat reiteradament agredits a partir del seu descobriment, al publicar-se o, en alguns casos, al ser protegits amb reixes o murs; tancats (sense custòdia) que són aplicats com a mesura preventiva i que es converteixen en magnífics punts de referència per a les accions vandàliques més destructores. Malgrat la vulnerable situació a què estan exposats, considerem que la divulgació és imprescindible per resguardar-los, ja que només es pot protegir allò que es coneix, s'admira i es respecta. En conseqüència, la guia que ara té a les seves mans i que d'alguna forma presenta part de la Ruta de l'Art Rupestre a Catalunya, persegueix primordialment una doble funció: difondre aquesta riquesa patrimonial de la Conca de Barberà i les Muntanyes de Prades, i aconseguir la sensibilització de tota la societat a la qual s'adreça.

Sens dubte, el segle XX ha estat el període més fecund pel que fa a exploracions, recerques i troballes en Art Rupestre, el que es tradueix en aproximadament més de 700.000 llocs descoberts, repartits en els cinc continents -amb 20 milions d'imatges- i situats en 160 països. La diversitat temàtica i cronològica de l'art prehistòric el converteix en el compendi cultural més valuós i

significatiu per abordar l'estudi i la comprensió de l'evolució social i dels nostres inicis com a éssers humans. Els conjunts rupestres hispans estan emparats per les lleis del Patrimoni Cultural, que el 1985 els declarà Béns d'Interès Cultural i pocs anys després, el 1993, foren acollits per la Llei del Patrimoni Cultural de Catalunya, que els va atorgar la condició de Bé Cultural d'Interès Nacional. Recentment, al desembre de 1998, la UNESCO en va incloure bona part en la Llista del Patrimoni Mundial "Art Rupestre de l'Arc Mediterrani de la Península Ibèrica", valorant-ne les característiques peculiars, l'abast documental, l'entorn geogràfic, la fragilitat i la vulnerabilitat. La declaració acull en l'actualitat un total de 757 recintes rocosos, amb manifestacions pictòriques que posen al descobert dues tendències o corrents culturals diferents, diferenciades en matèria de contingut temàtic i formal. En conjunt, el nucli es reparteix en 163 municipis de sis comunitats autònomes: Andalusia, Múrcia, Castella la Manxa, València, Aragó i Catalunya.

A les Muntanyes de Prades -i a Catalunya en general- els descobriments rupestres s'iniciaren amb una memòria que el religiós Fèlix Torres i Amat va presentar l'any 1830 a la Reial Acadèmia de la Història. Aquest autor va assenyalar una sèrie d'imatges gravades, amb formes abstractes, localitzades a l'Abric d'El Portell de les Lletres, a les proximitats de Rojals.

Tot i la importància d'aquesta primera troballa, l'art rupestre català va continuar inexistent fins al 1907, quan es va fer públic el fris de la Roca dels Moros del Cogul (les Garrigues). Les seves pintures desencadenaren una polèmica llarguíssima entre els estudiosos del tema (quant a la seva posició temporal i cultural) i les controvertides imatges es convertiren en les impulsores de les investigacions a Catalunya, al mateix temps que a tot el vessant oriental del territori hispà. En l'actualitat resulta difícil consultar una publicació d'art prehistòric peninsular, sense trobar la seva escena principal, popularitzada com a dansa fàl·lica de la Roca dels Moros. Per primer cop, es començà a perfilar un estil nou, que es divulgaria amb el nom d'art llewantí, i més recentment com a conjunt figuratiu o naturalista-estilitzat postpaleolític.

Fins ara, Catalunya compta amb més de 70 conjunts d'art rupestre prehistòric, assignats a les dues categories culturals: una de tradició caçadora-recol·lectora i una altra agrícola-ramadera. La primera categoria se centra en un cànion naturalista-estilitzat amb dissenys de mida petita, entre 5 i 25 cm de mitjana, especialment arquers i animals, pintats en tons rojos o negrosos i executats amb traços fins i delicats. Forma un nucli realista que sembla basar-se en les etapes de l'Epipaleolític (fa uns 10.000 anys i amb una llarga perdurabilitat). En canvi, el segon grup, de caràcter esquemàtico-abstracte, presenta imatges pintades en vermell, amb traços amples i toscs (alguns cops fa servir els dits com a substitut del pinzell). Conté nombrosos elements gravats en roques i els seus dissenys troben clares analogies en diversos suports ceràmics que corresponen a societats d'economia agrícola-ramadera, desenvolupats a partir del període neolític (fa uns 8.000 anys i amb una tradició més longeva que l'anterior).

D'altra banda, les seves parets presenten frisos amb pintures d'ambdues modalitats, i fins i tot amb formes que podríem considerar intermitjes. La majoria d'aquests frisos han estat publicats en diferents articles especialitzats i reunits en un *Corpus* per la Direcció General del Patrimoni Cultural de la Generalitat de Catalunya. Avui dia constitueix una font documental important.

L'àrea de les Muntanyes de Prades i la Conca de Barberà (amb la seva capital a Montblanc) aporta 15 conjunts rupestres que, juntament amb els d'Abrics de l'Ermita a Ulldecona i la Roca dels Moros a El Cogul, se situen entre els enclavaments més abundants i eloqüents del territori català.

El grup de Prades es caracteritza per un predomini de signes esquemàtico-abstractes, acompanyats d'uns pocs exemples figuratius o naturalista-estilitzats (percentatges temàtics i estilístics contraposats als d'Ulldecona i El Cogul). Les figures de Prades són de mida petita i mitjana, entre els 2 i 50 cm, i estan pintades en colors vermellosos. La zona és abrupta i molt costeruda, i l'accés, difícil. Així doncs, cal concertar visites amb els membres del CIAR (Centre d'Interpretació de l'Art Rupestre, Muntanyes de

Prades), o amb el Museu Comarcal de la Conca de Barberà; ambdues entitats es troben a la població de Montblanc.

Les Muntanyes de Prades

Dins les serralades del prelitoral català, les Muntanyes de Prades formen un dels nuclis orogràfics més notables de l'àrea tarraconense. Els seus cims superen els 1.000 m sobre el nivell del mar (Tossal de la Baltasana, 1.203 m; Els Pics, 1.134 m; la Mussara, 1.065 m; Els Cogullons, 1.045 m, etc.) i sorgeixen de l'altiplà de la depressió central i les elevacions costaneres, és a dir, a mig del camí o de la via natural que uneix les terres tarraconenses amb les lleidatanes, i viceversa.

Amb 260 km², els seus relleus es reparteixen entre les comarques de la Conca de Barberà, el Baix Camp, l'Alt Camp i el Priorat, i convergeixen a la Mola dels Quatre Termes (1.120 m). Ocupen la meitat sud de la Conca de Barberà i estan emmarcats per les valls dels rius Francolí, Brugent i Siurana.

Si agafem un mapa geogràfic, veurem que limiten al nord amb la serralada del Tallat, la depressió central i les comarques de la Conca de Barberà i les Garrigues; al sud amb l'estret de la Riba, les serralades de l'Envestida i l'Alt i el Baix Camp; a l'est amb les valls de l'Enguera, el Gaià, l'Alt Camp i la serralada de Miramar; i a l'oest amb les serralades de la Llena, el Montsant i el Priorat. L'estructura del massís presenta nombroses falles que, conjuntament amb el processos d'erosió, han creat una xarxa complexa de barrancs que en fragmenten el relleu i acaben donant forma a un paisatge bell i abrupte, emmascarat per una esplèndida vegetació mediterrània. Des del punt de vista geològic, la serralada està constituïda per dues grans unitats: el sòcol, establert amb nivells de paleozoic i les capes del mesozoic (triàsic i juràsic), que formen les altiplanícies i els cims d'aquestes muntanyes, com ara les planures del Rojals, les d'Els Motllats, d'Arbolí, la Gritella, La Lluera, la Mussara i el cim del Puig de Marc.

Les seves diferents cares permeten apreciar la disposi-



Les Muntanyes de Prades.

ció dels estrats amb les roques del basament paleozoic (nivells inferiors), integrades per les pissarres negres de la zona de Poblet i la Pena, i que al seu temps van formar la primitiva serralada herciniana del precàmbric. Aquesta cadena va ser posteriorment recoberta pels sediments mesozoics que veiem iniciar amb capes de conglomerats vermellosos, perfectament destacats en diverses escarpes –com als penya-segats de Sant Joan de la Muntanya– i continuats amb nivells de pedres de gressos vermells (pedres d’esmolar conegudes amb el nom de “gressos”, o també com a “sauló” o “saldó”, a l’altiplà de Prades).

Sobre aquesta base primitiva s’assentaren altres nivells argilosos (del període buntsandstein, datats en uns 225 milions d’anys). Sobre aquestes capes es dipositaren els imponents paquets calcaris, les “dolomies blanques” amb 60-70 m d’espessor, perfectament visibles als voltants de Farena, Siurana, la Gritella, i Arbolí. Aquests paquets calcaris mostren algun interval argilós i despunten finalment amb calcàries d’Imon (capa de 70 m) i esquerdes calcari-dolomítiques (capa de 150 m) pertanyents al juràsic.

Als nivells calcaris del mesozoic es localitzen les cavitats o els abrics rocosos amb art rupestre, a banda d’abundants avencs com els de La Febró, amb 1.810 m de recorregut, situats als cingles dels Motllats, i nombroses coves, com la de Cartanya i la del Buldó, on s’han rescatat nombroses mostres prehistòriques, exposades al Museu Comarcal de la Conca de Barberà a Montblanc. Per la seva ubicació, el clima de les Muntanyes de

Prades s'inclou en l'àmbit mediterrani amb influència continental. La seva temperatura mitja oscil·la entre els 12° i 13°, i presenta un règim de pluges per damunt dels 600 mm. Les màximes precipitacions són al maig i també a la tardor (tempestes torrencials, com la d'octubre de 1994) i les mínimes, al juliol, amb llargs períodes de sequera. L'estiu té un clima temperat i agradable gràcies a l'altitud i a les freqüents boires matinals, mentre que l'hivern és bastant fred a causa de l'altitud, les boires de la depressió central i els vents procedents del nord.

Els vessants més ombrívols i septentrionals conserven, durant tot l'any, una certa humitat, mentre que els altres vessants es ressequen lentament per l'acció del vent i del sol, que posen en perill d'incendi tota la zona muntanyosa (no oblidem els incendis de Rojals i la Riba l'any 1986, ni el de Mont-ral l'any 1994, que devastaren àmplies zones de les Muntanyes de Prades).

Tot i que a l'interior de la serralada els rius són modes-



Vegetació de les Muntanyes de Prades.

tos, cal destacar el de la Font Major, una cova subterrània situada a la base del massís (es pot visitar a la població de l'Espluga de Francolí) de la qual sorgeixen les aigües que donen vida al riu Francolí, el curs principal de la Conca de Barberà. Aquest riu és alimentat, al seu pas per la Riba, pel riu Brugent, que neix al vessant sud (zona calcària d'Els Motllats), on també s'originen els cursos del riu Siurana que es dirigeix cap al Priorat, i el de la Glorieta, un altre afluent del Francolí, que recorre part de la comarca de l'Alt Camp. En aquests cursos viu el barb de cua vermella, la madrilleta vermella, la bagra comuna, i en alguns punts, truites de repoblació.

D'altra banda, la riquesa d'aquesta zona forestal és esplendorosa i sembla dominada per alzines, roures i pins. A l'actualitat, els boscos d'alzines i de pins cobreixen la major part del massís i a les zones més baixes i septentrionals podem contemplar el desenvolupament de les alzines (*Quercus ilex ilex*), acompanyades d'altres arbres i arbustos: galzeran (*Ruscus aculeatus*), marfull (*Viburnum tinus*), aladern (*Rhamnus alaternus*), i lliga-bosc (*Lonicera implexa*), entre d'altres.

A tots els punts on s'han tallat les alzines s'han desenvolupant els pins blancs (*Pinus halepensis*), associats a altres espècies del propi alzinar, com ara l'arboç (*Arbutus unedo*) i el bruc (*Erica arborea*). Però a partir dels 700 m, trobarem a la vora dels roures (*Quercus humilis*, *Quercus cerrioides*, *Quercus petraea*) altres comunitats de pi, com la pinassa (*Pinus sylvestris*) o el rojalet (*Pinus nigra salzmannii*), que és endèmic de la zona.

A les parts altes, amb un clima més extrem, apareixen la carrasca (*Quercus ilex rotundifolia*), el garric (*Quercus coccifera*), el ginebre (*Juniperus communis*), el roure valencià (*Quercus faginea*) i el pi blanc (*Pinus halepensis*).

A més d'aquestes plantes, podem trobar entre altres: el teix, el grèvol, l'heura, l'om, la sarga, la freixa, el gatell, el salís, el te de roca, la garriga, el bruc, l'estepa blanca de flor rosada, el coixí de monja o eriçó, la brolla, la fari-gola, l'espígol i el romaní, entre d'altres. És freqüent veure, a determinats racons del massís, grups de castanys que foren plantats per obtenir-ne el fruit.

Entre els animals que habiten aquests boscos, cal

esmentar l'esquirol, el conill, la musaranya, el toixó, la guineu, el gat salvatge, el porc senglar, la rata d'aigua, el ratolí de bosc, així com les diverses espècies de ratpenats que trobem a les coves. Entre els mamífers que han desaparegut, es troba la llúdria i els grans ungulats com les cabres salvatges, presents entre les pintures rupestres.

Les àlligues daurades i perdigueres i el falcó peregrí niuen als cingles alts. Si tenim temps i som pacients, als boscos i a les zones rocoses podem admirar una infinitat d'espècies alades, cal destacar: el corb, la merla roquera i la blava, la cotxa fumada, el pardal de les roques, l'oreneta de cua vermella, el picasoques blau, la tallareta i el tallarol gran, i el mussol banyut. Entre les pedres dels barrancs, podem topar-nos amb algun rèptil, com la serp de vidre, la blanca, la verda, la colobra llisa o el temut escurçó ibèric. A banda d'aquestes espècies, és freqüent observar sargantanes ibèriques prenent el sol, salamandres entre els cursos d'aigua, i també dragons, tòtils, granotes verdes, reinetes i, segons l'època, gripaus corredors.

A l'actualitat, el massís muntanyós està protegit pel programa PEIN (Pla d'Espais d'Interès Natural) de la Generalitat de Catalunya, però aquestes mesures es consideren totalment insuficients per a la protecció íntegra del massís, que s'espera convertir en un futur pròxim en Parc Natural i Cultural.

Situació i accessos

Les Muntanyes de Prades es troben localitzades entre les serralades litorals de Tarragona i les altiplanícies de Lleida. La millor forma d'accedir a la seva àrea rupestre és des de la població de Montblanc, capital de la comarca de la Conca de Barberà. Per arribar a aquesta vila ducal, tenim diverses opcions, en funció del lloc d'origen. Si partim de Barcelona podem viatjar per l'autopista AP-7, per enllaçar amb l'AP-2 en direcció Lleida i agafar la sortida 9; després seguirem per la C-14 fins a

Montblanc. Si sortim de la capital del Segrià també podem anar per l'AP-2 o per la N-240, i si hi accedim des de Tarragona, la millor alternativa serà agafar la carretera N-240 direcció Valls, que puja pel Coll de l'Il·la i a uns 36 km, arriba a Montblanc.

També s'hi pot accedir amb el ferrocarril o els autobusos que diàriament arriben a la capital de la Conca.

Un cop situats a Montblanc, se'ns presenten moltes altres possibilitats; la primera, és visitar el seu Centre d'Interpretació de l'Art Rupestre, amb una àmplia introducció sobre l'art prehistòric mundial, seguit de les manifestacions pintades i gravades de les Muntanyes de Prades amb còpies facsímils (molt recomanable); la segona opció, passar a les sales del Museu Comarcal, on s'exposen els materials arqueològics de la regió, i la tercera alternativa (segons el temps disponible), aventurar-nos en un llarg recorregut per camins, principalment a peu, per poder conèixer *in situ* els abrics i les parets on es conserven les pintures rupestres.

No cal dir que per als amants de la natura, l'excursionisme i la història, els recorreguts per les Muntanyes de Prades asseguren l'èxit del viatge, ja que envolten un meravellós paisatge forestal que pot ser recorregut i gaudit mitjançant els camins i les rutes establertes, algunes de diversos dies, i gairebé sempre caminant entre densos boscos i esculls. De totes maneres, també és factible transitar per la serra, en cotxe o bicicleta, per les nombroses pistes, on trobarem itineraris per a tots el gustos.

La ruta presenta molts atractius complementaris per als visitants menys aventurers i amants del turisme cultural. Cal destacar, al peu de la serra, el majestuós monestir de Poblet, fundat el 1150 i declarat Patrimoni Mundial de la Humanitat el 1991. Es tracta d'un conjunt cistercenc, acreditat com el més gran d'Europa i emblemàtic de Catalunya, encara habitat per monjos. S'hi conserva el panteó dels reis catalans i un museu monogràfic. Un punt ineludible en l'itinerari medieval del Císter.

Des d'aquesta perspectiva aconsellem una visita a la població de Montblanc i al seu centre històric emmurallat, declarat Conjunt Monumental i Artístic el 1947. Aquesta ciutat fou instituïda l'any 1163 pel rei Alfons I el Cast, que va concedir la Carta de Població a favor de

Pere Berenguer de Vilafranca. Representa, sens dubte, un altre punt clau per a qualsevol ruta de la Catalunya medieval, ja que manté en molt bon estat recintes, palaus, esglésies i monuments.

Com a breu informació per als visitants, indicarem que Montblanc va prosperar al segle XIII, aixecant el Palau Reial, l'església de Sant Miquel, el barri jueu o *Call*, els convents de Sant Francesc, la Serra i la Mercè, els Hospitals i les Escrivanies. Un segle després, s'instaurà el Ducat de Montblanc a favor de Martí l'Humà i es construí el recinte emmurallat. Dins aquests murs se celebraren algunes Corts Generals de Catalunya (entre el 1307 i el 1371) i la ciutat passà a figurar entre les poblacions més importants del Principat. Però malgrat el seu esplendorós desenvolupament, la Guerra dels Segadors (segle XVII) i més tard les lluites de liberals i absolutistes (segle XIX), acabaren amb aquest apogeu. Si volem obtenir una visió més completa del Montblanc medieval, la nostra caminada haurà de continuar per la muralla que en tanca el casc antic, amb un perímetre superior als 1.500 m, 28 torres i 2 torres-portals. És una de les obres militars més importants de la Catalunya medieval, construïda a partir de 1366 pel rei Pere el Cerimoniós. Després seguirem pel centre històric, on resplendeixen els edificis medievals, com l'Ajuntament, el Palau Reial (residència dels monarques catalans dels segles XIII-XIV), el casal dels Josa (on s'ubica l'actual Museu-Arxiu de Montblanc i Conca de Barberà) i el casal dels Alenyà (actual seu del Consell Comarcal de la Conca de Barberà), entre altres construccions medie-



Muralles de Montblanc.



Església de Santa Maria
la Major.

vals. Des de la Plaça Major, arribarem a l'església de Santa Maria (segle XIV), una obra del gòtic ogival català, construïda sobre una primitiva base romànica. El 1651, la seva portalada fou destruïda i substituïda per elements del barroc. Des d'aquest punt, el nostre recorregut pot continuar fins a la part més alta, el Pla de Santa Bàrbara, per descobrir-hi les restes del primer poblat ibèric (destruït posteriorment per l'edificació del castell medieval del segle XII). Després podem baixar fins al recinte de l'Arxiu Històric Comarcal, l'antic Hospital de Santa Magdalena, on podrem admirar-ne el claustre magnífic i acollidor.

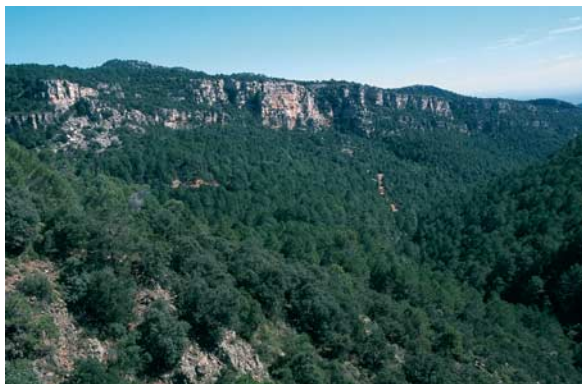
Si disposem de diversos dies, podem trobar altres interessos, com ara el recorregut subterrani de les galeries de la cova de la Font Major i el seu museu geològic i prehistòric, instal·lat a l'interior de la cavitat i a la mateixa població de l'Espluga de Francolí. També ens podem desplaçar per la ruta de castells i torres medievals del riu

Gaià, i fer una passejada per les acollidores viles de Vallbona de les Monges a 22 km, o Santes Creus a 25 km, localitats de la ruta del Cister.

Per finalitzar, i tractant-se de la Conca de Barberà, podem anar als cellers modernistes, les anomenades catedrals del vi, que il·lustren el desenvolupament agrícola i tecnològic d'aquesta terra, una bellesa arquitectònica amb influències artístiques de la corrent modernista catalana.

El conjunt rupestre: abrics amb pintures

L'art rupestre de les Muntanyes de Prades és fruit dels desenvolupaments culturals que van tenir lloc durant la prehistòria, a tota l'àrea catalana i al mediterrani hispà. És per això que aquestes expressions artístiques reflecteixen una riquesa extraordinària en temes i tendències estilístiques o formals, que responen a aquest llarguíssim procés de vincles i relacions, que es van anar establint des dels últims grups de caçadors-recol·lectors fins



Les Muntanyes de Prades.

l'arribada de les primeres comunitats urbanes en el primer mil·lenni aC.

La tradició figurativa o realista que podem trobar als abrics de la regió està subjecta a societats d'arrels caçadores-recol·lectores. Aquests grups van plasmar sobre les parets rocoses un discurs pictòric de caràcter narratiu, on es desxifren les accions presentades, tot i que el seu sentit original és sempre difícil d'interpretar i de comprendre. En aquestes composicions es delaten, com instantànies fotogràfiques, les escenes de caça, les bandes guerreres, els enfrontaments bèl·lics, el primers rostres dels nostres avantpassats, així com diverses espècies d'animals amb una extraordinària vivesa, a més de determinades activitats de recol·lecció i aspectes de caràcter ritual i mític.

A l'inrevés de les figures paleolítiques, generalment de gran format i realitzades en caverne profundes, el format de les nostres representacions llevantines, és més aviat petit i gira al voltant dels 2-25 cm, amb poques excepcions superiors. Al arribar a aquests llocs amagats de la zona de Prades, molts visitants es desanimen pel format miniaturista de les figures. Hem de remarcar que aquesta inclinació del pintor per les reduïdes dimensions de les seves imatges ve determinada pel teló de fons o paisatge metafòric on fixà els seus protagonistes, és a dir, en el relleu geogràfic que, en certa manera, està implícit a la paret. En la seva execució, els pintors utilitzaren instruments tipus pinzells i plomes amb els que aconseguiren detalls molt precisos dels seus models. Aquestes representacions són gairebé sempre monocromes, a tinta plana o contornejades, i per al color s'utilitzaren minerals (principalment òxids de ferro) per obtenir una àmplia gamma de vermell-castany, tot i que en altres àrees també es van aplicar el blanc i el negre.

És important aclarir als visitants que les pintures seleccionen i marquen un lloc determinat dins l'espai territorial, un escenari que va ser significatiu per als caçadors prehistòrics i que, per tant, comporta aspectes que haurem de descobrir. Al trobar-nos al davant d'un d'aquests enclavaments rupestres, hem de mirar més enllà

El nucli figuratiu o naturalista-estilitzat

de l'abric i de les seves imatges, i trobar les respostes en el seu entorn.

Fins ara, només s'han descobert dos conjunts amb aquesta pràctica pictòrica a la serra de Prades (ambdós al mateix barranc), que ampliïm a continuació.

Mas d'en Llort

En aquest recinte rocós, localitzat a les cingleres de la part alta del barranc de Llort, es conserva un dels frisos més atractius de la faceta caçadora. El lloc comparteix l'àrea espacial amb un altre conjunt rupestre amb pintures esquemàtico-abstractes, conegut com El Portell de les Lletres. És l'únic paratge de la serra on conflueixen les dues tendències: figuratiu o naturalista-estilitzada i esquemàtico-abstracta. La situació conjunta d'ambdós abrics acredita la importància



Abric del Mas d'en Llort.

d'aquest punt i la pervivència d'un antic santuari o lloc sagrat.

L'abric és de dimensions modestes i dóna cabuda a 10 figures i diverses restes. A l'extrem superior esquerre del pannell, es percep la presència d'un personatge (d'uns 6 cm) que sembla governar o tutelar una composició faunística disseminada. Malauradament, un escantell de la paret ha destruït les cames i n'impedeix reconèixer l'actitud correcta. Tot i així, la part conservada reflecteix un arquer distingit en posició aparentment passiva, potser d'alerta, que transporta un arc i un parell de fletxes. Val la pena fixar-se en els seus trets facials, amb la forma del crani, el front, el nas i la barbeta en detall, a més d'un peculiar tocat que consisteix en uns fins penjolls a mode de petites trenes o tires de cabell.

D'altra banda i al mateix nivell, es descobreix sobre una protuberància del suport rocós –mig ennegrida– la mei-



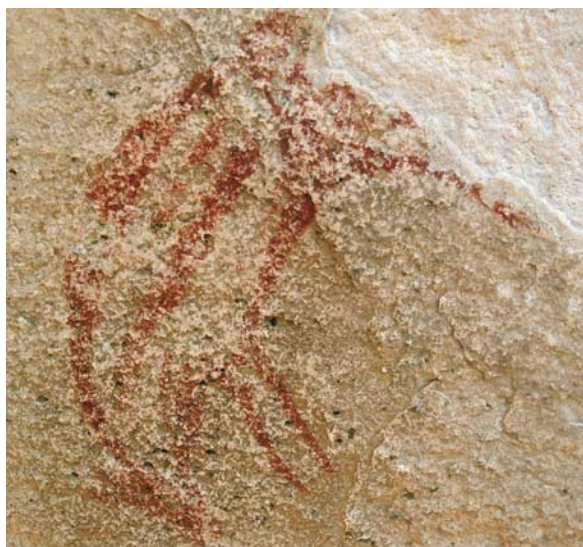
Personatge del
Mas d'en Llord.



Caprí del Mas d'en Llord.

tat d'un "caprí" de gran cornamenta encarat cap al personatge. L'exemplar també es troba en una actitud tranquil·la. La seva anatomia mostra un cos compacte, coll allargat, potes curtes i peülles ben marcades.

Entre el caprí i l'arquer, destaca un altre notable animal que, per la seva posició amb el cap avall, sembla que cau d'un penya-segat. Representa una possible cérvola o cabreta amb el cos contornejat amb alguns traços perpendiculars al seu interior. El seu disseny, sense massa detalls, expressa un exemplar de cos robust amb el cap petit, dues orelles, coll ample i corbat, i extremitats primes.



Cérvola o cabreta
del Mas d'en Llord.



Caprins del Mas d'en Lloret.

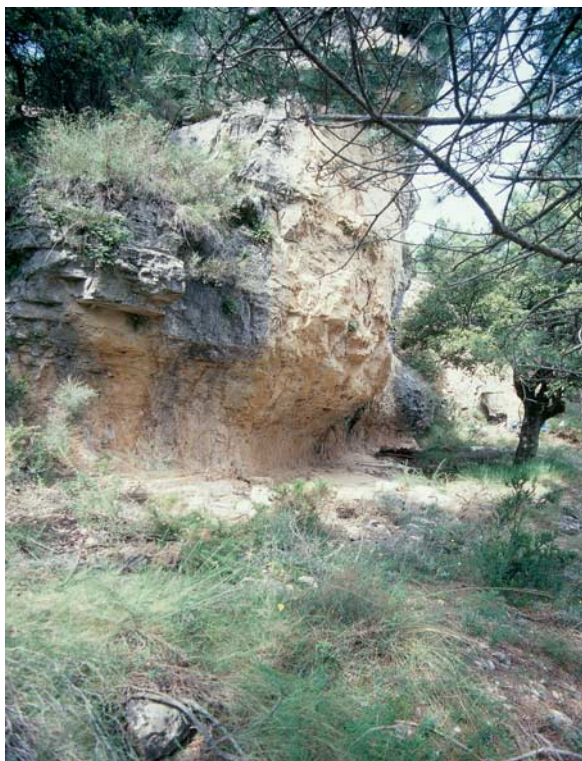
Sota el personatge principal podem observar altres dos caprins, un sobre l'altre. L'animal superior apareix contornejat, a l'estil de l'anterior i ens dóna la sensació d'estar en una postura ascendent o lleugerament rampanant. Presenta un disseny breu i sintètic i les banyes han estat expressades cap endavant, un tret gens habitual. En canvi, el seu veí, situat a un nivell inferior, mostra un tractament convencional. El seu contorn és més realista, amb banyes mitjanes i dirigides cap enrera, i el seu cos fou recobert d'una tinta plana. Ha perdut les potes posteriors, fet que impedeix una millor descripció del seu moviment.

És curiós percebre que cadascun dels animals del fris expresa tractaments estètics i formals diferents. Aquesta qüestió fa suposar la participació de diverses mans o potser un interval de temps en el seu procés de realització. És probable que la composició que observem en aquest recinte no sigui una escena planejada des del seu inici, sinó la repetició de certes imatges en diferents moments.

Finalment, queda per visualitzar un grup deteriorat amb tipus esquemàtico-abstractes. Entre ells, distingim diferents traços paral·lels, un element corbat, algunes taques i prop de l'arquer, les restes de dos possibles figures humanes, la primera femenina, amb faldilla ampla i la segona, molt incompleta.

Mas d'en Ramon d'en Bessó

Correspon al segon conjunt figuratiu o naturalista de la zona, situat a les immediacions de l'Abric del Mas d'en Llorç. La cavitat és espaiosa i s'estén al llarg de 10 m, amb una altura de 2 m i protegida per una visera de 1,75 m. A diferents parts de la paret, s'aprecien figures i restes en vermell, que determinen l'existència de diverses composicions, avui dia completament deteriorades.



Abric del
Mas d'en Ramon d'en Bessó.

Als extrems del conjunt, trobarem diverses escenes. La primera es troba a l'àrea esquerra i fou pintada dins una fondalada de la paret. Aquesta escena ofereix una de les millors representacions naturalistes de la zona; correspon a un bòvid o brau que ha perdut la meitat posterior del seu cos. La part conservada mesura uns 20 cm, fet que indica una longitud aproximada de 40 cm, en conseqüència, una de les figures realistes de



Brau de l'Abric del
Mas d'en Ramon d'en Bessó.

majors dimensions descobertes a les Muntanyes de Prades i a Catalunya.

La destacada imatge del brau fou dissenyada amb molt detall i és necessari examinar-la amb deteniment. En el seu cos massís s'observa un cap definit amb indicació del front, el musell, la mandíbula i una orella. Les banyes són curtes i el coll, ample. El seu dors presenta la creu alta i ben marcada, i les extremitats expresen el disseny de les peülles. Un contorn distintiu de les representacions més clàssiques d'aquest corrent.

L'exemplar està envoltat de tres arquers de petites dimensions i desproporcionats respecte a ell. A la pota anterior i l'àrea abdominal, el brau mostra alguns traços, que semblen fletxes disparades pels caçadors que el persegueixen. Per sota del quadrúpede es distingeix un exemplar més reduït, potser un altre bòvid molt degradat, pertanyent a una escena precedent al gran brau.

Els arquers expressen anatomies disperses i foren pintats amb diferents tons. Dos d'ells estan situats en front de l'animal i l'altre darrera del seu llom. Són de cos estil·litzat, pràcticament rectilini i mostren arcs i fletxes en direcció al notable animal.

Hi ha la possibilitat que el gran brau cobreixi un altre animal més antic i que com succeeix amb la composició del Mas d'en Llorc ens trobem davant una escena renovada en etapes diferents. De totes maneres, l'estructura de la composició manté característiques de les escenes de caça d'Ulldecona, Valltorta i Gasulla, on veiem els ani-



Arquers de l'Abric del
Mas d'en Ramon d'en Bessó.



Cistell de l'Abric del
Mas d'en Ramon d'en Bessó.

mals córrer o disposats cap a l'esquerra, mentre un grup de caçadors els persegueix i un altre els espera de front. Existeixen dos petits objectes que cal ressaltar; el primer és un recipient tipus cistell, situat darrera l'arquer intermig (davant el cap del brau), i el segon, una bossa i diverses



Aus o insectes de l'Abric del Mas d'en Ramon d'en Bessó.

fletxes ubicades al costat de l'arquer superior. Aquest tipus d'elements, tot i que molt diminuts, aporten una valuosa informació sobre l'equipatge i els estris dels caçadors.

Endinsant-nos en la cavitat, trobarem diferents restes, entre les quals tres possibles representacions humanes, una d'elles amb arc, i al costat de l'última s'observen quatre cruciformes en miniatura, interpretats com a aus o insectes voladors (potser abelles).

Aquesta tradició rupestre és pròpia de les primeres cultures agrícola-ramaderes que s'assentaren a la regió. Un corrent ideològic, d'àmplia difusió, que s'expandí per la península i altres països del Mediterrani. Les Muntanyes de Prades constitueixen el nucli primordial amb 15 localitats, repartides a l'ample de la serralada. En general, les seves composicions projecten una idea més extensa i complexa de la col·lectivitat humana, amb imatges que fan referència a qüestions de caràcter social i funerari, i amb poques escenes de cacera. D'altra banda, les figures han perdut l'energia i s'han tornat immòbils, tot i que amb una aparença més simbòlica. Moltes d'aquestes imatges semblen més a prop dels signes fonètics que dels pictogrames.

La dimensió de les figures supera la mitja de les naturalista-estilitzades, i en la seva execució es van fer servir instruments que marquen amplis traços i inclouen els dits. Les figures, tot i que són monocromes, aporten una

El nucli esquemàtico-abstracte

gamma cromàtica més extensa amb tons ataronjats i groguencs, malgrat que a l'àrea de Prades són inexistents de moment.

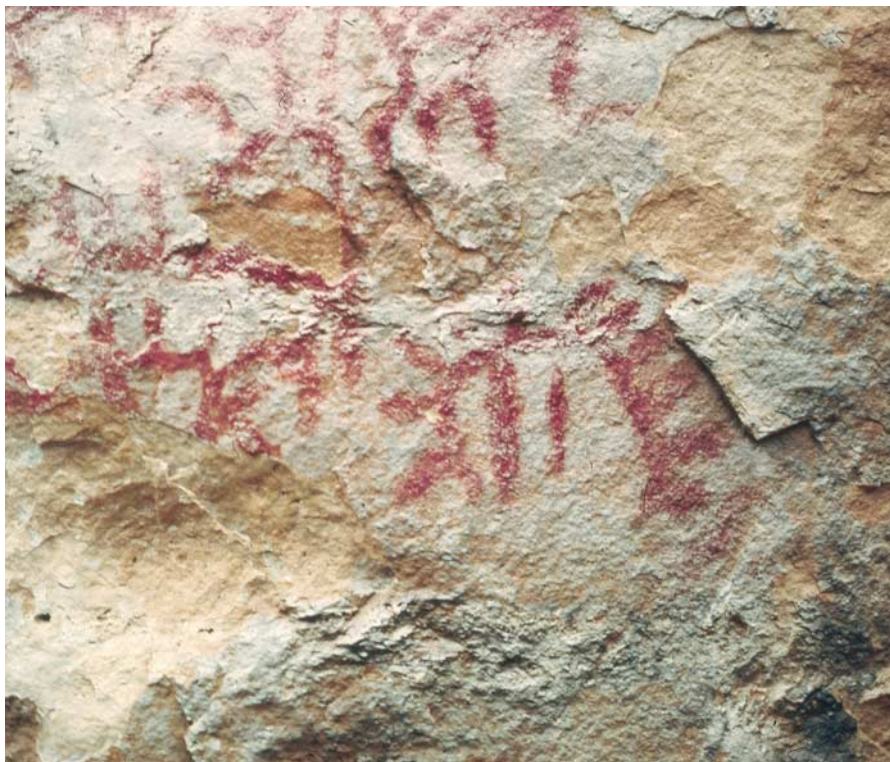
El Portell de les Lletres

Es tracta del primer descobriment d'art rupestre del territori català, localitzat a finals del segle XIX. Les figures d'aquesta estació foren considerades signes o lletres i es divulgaren en varies publicacions de caire lingüístic com *Monumenta Linguae Ibericae* d'Hübner (1893). El penya-segat on s'ubica aquest fris, pintat de vermell, s'aixeca a la part alta del barranc del Llord. Conté 18 signes i diverses restes del tipus esquemàtic-abstracte visibles entre 1 i 4 m d'altura.



Abric
d'El Portell de les Lletres.

A la part inferior s'entreveuen alguns agrupaments amb petits punts i traços verticals, denominats barres, i a la zona més cimera (sobre 3,70 m) destaca el nucli més nombrós i un dels més significatius de les Muntanyes de Prades. En aquesta franja elevada contemplem una sèrie de traços verticals, una mica degradats, seguits d'una figura el·lipsoïdal i un semicercle radiat. A la dreta, apareixen dos agrupaments de figures; el primer està integrat per una au o ídol, un ramiforme (eix amb diverses extremitats), un parell de línies corbes, una d'elles amb forma de ferradura, tots ells presidits per un notable antropomorf esquemàtic, i el segon grup (al mateix nivell) presenta una notable associació de semicercles radiats, tres o quatre elements, i altres motius esquemàtic-abstractes



vinculats a la mateixa composició. A l'extrem dret sobresurt un motiu similar a una eina tipus aixada, i al cim de l'escull s'observen dos possibles quadrúpedes esquemàtics.

És interessant recordar que a pocs metres d'aquest conjunt rupestre, es troba l'abric amb pintures del Mas d'en Llorc amb escenes de la tradició figurativa o naturalista-estilitzada, la qual cosa indica que El Portell de les Lletres reafirma la perdurabilitat d'un lloc "sagrat" en èpoques posteriors.

Primer grup de figures esquemàtico-abstractes d'El Portell de les Lletres.

Mas d'en Carles

Conegut des d'antic pels habitants de la zona, es troba en una zona boscosa del vessant oriental del barranc del Pirro. El fris s'emmarca dins el cànon dels motius esquemàtico-abstractes, i apareix a la part central d'un gran bloc que es troba protegit per una visera reduïda. La seva



Abric del Mas d'en Carles.

composició gira entorn de dues figures principals: d'una banda, un antropomorf, aparentment alat, d'uns 40 cm i realitzat amb la punta dels dits, i d'altra banda, un motiu circular amb una creu al seu interior, unit al cap de l'anterior i amb la mateixa tècnica de les digitacions.

Si examinem el personatge, observem que presenta un cos allargat i lleugerament corbat, amb cames molt curtes, possiblement amb indicació del sexe, un cap rodó i a l'alçada dels braços s'aprecia un cercle abrigat per un altre disseny, molt peculiar i significatiu, en forma d'ales. Al voltant de les dues figures s'aprecien, a la part alta, petits grups de punts realitzats amb els dits, i un altre antropomorf més reduït i sintètic (uns 20 cm). A la dreta del fris i a la meitat inferior, es visualitzen altres 4 signes. Al primer s'esbossa un traç gairebé horitzontal, sota del qual destaquen un cercle, una figura amb forma de *phy*, divulgada com a "braços en nansa" i un ídol amb ulls formant una figura similar a l'anterior, però amb un punt



Motius principals de l'Abric del Mas d'en Carles.



Composició inferior de l'Abric del Mas d'en Carles.

al seu interior. Tant el color com la tècnica d'aquest últim signe presenten diferències amb la resta; el seu to és més fosc i l'aplicació de les digitacions és diferent. Aquest detall sembla indicar dos moments en el procés d'execució.

Cova de Les Creus

Aquest petit conjunt es localitza entre els boscos i les zones rocoses de l'àrea meridional, a la part alta del barranc de Les Escometes, un braçal del riu Brugent. La cavitat està orientada cap al sud i té unes dimensions espaioses: 10 m d'ample, 6 m de profunditat màxima i 3 m d'altura.

L'abric conté 5 elements esquemàtico-abstractes, pintats de color vermell i distribuïts des del centre fins a la



Cova de Les Creus.

paret. El primer d'ells, localitzable prop del sòl, està parcialment recobert per colades estalagmítiques i representa un antropomorf i diverses restes de figures indeterminades. Cap a la dreta, i ocupant l'àrea principal del panell, destaca una figura de "braços en nansa" o forma de *phy*, acompanyada d'un ancoriforme o "T" que freqüentment estableixen l'eix de determinats ídols amb ulls (a mode de celles i nas), de l'edat del bronze. A més, es perceben un parell de punts o digitacions a les seves proximitats.

Abrics del Britus I, II, III i IV

Aquest conjunt, format per quatre abrics, es troba a l'àrea meridional de la serralada, a les altres vessants del barranc del Pirro, un afluent del riu Brugent. Es tracta d'un grup dispers, orientat al sud-oest, és a dir, ben assolat, amb motius esquemàtico-abstractes pintats



Penya-segat amb
l'Abric del Britus I.

en un vermell intens i que possiblement pertanyen a l'edat del bronze.

L'Abric del Britus I representa l'àmbit més ampli dels quatre i es caracteritza per una gran paret de 25 m de longitud, 8 m d'altura i uns 4 m de profunditat. Les seves parets estan recobertes de filtracions i colades de calcita, entre les quals es descobreixen diversos grups de pintures rupestres. A la zona superior i dins una fornícula, es troben dos triangles units i, cap al centre, sobresurten dues altres sanefes de triangles units, com les decoracions incrustades en ceràmiques, similars a les que trobem en vasos campaniformes de l'edat del bronze. Al seu voltant s'aprecien uns altres signes



Detall de l'Abric del Britus I.

curvilinis, traços amples o barres i d'altres motius indeterminats.

L'Abric del Britus II constitueix una reduïda cavitat, prop de l'anterior i mig oculta entre la vegetació, d'uns 12 m de longitud, 4 m d'alçada i protegit per una escassa visera. La franja intermèdia presenta uns 5 elements una mica deteriorats, entre els quals, les restes d'un antropomorf, una el·lipse i sembla ser que les d'un ídol.

Els abrics del Britus III i IV situats a un nivell superior als anteriors, conserven diversos elements esquemàtics i abstractes, destacant a Britus III una figureta presidencial. Es tracta d'un element d'uns 10 cm que recorda una au, per això se'ls anomena "tipus oreneta". Formes molt difoses per la resta de la península, però inexistent a Catalunya fins al moment.

Abric de la Daixa

Aquesta cavitat es localitza per sobre dels Britus I, II, III i IV, a la zona més alta dels penya-segats del barranc del Pirro. La seva proximitat, respecte als esmentats abrics, fa pensar en una articulació temàtica i cultural directa.

El fris conté uns dotze nuclis pintats en vermell, alguns molt deteriorats, entre els que despunta un motiu integrat per 14 barres agrupades i articulades en elements geomètrics que configuren una mena de rostre, així com formes d'aspecte bitriangular i diversos triangles units a un traç vertical (recorda una destrat doble). A més, al sostre i a la paret, es perceben diferents traços, barres i punts.

Abric de l'Arlequí

Aquesta cavitat de mitjana dimensió es localitza a la part més alta del barranc del Pirro, conegut en aquest punt com Baridana. A la seva paret, coberta en gran part per líquens, s'entreveu un petit fris format per diversos grups pintats amb traços fins i en un color ataronjat molt tènue. Entre aquests grups destaca un agrupament, d'aparença numèrica, amb sis fileres de ratlles petites verticals a mode de compte. També es percep un serpentiniforme, algunes línies de tipus cal·ligràfic i un rectan-



Abric de l'Arlequí.

gle amb suport similar al perfil dels miralls tardans i gravats en períodes protohistòrics.

La temàtica amb sèries de puntuacions o traços continuats és ben coneguda en altres conjunts rupestres de Catalunya i d'Aragó, en canvi, el possible mirall representa un element nou dins la temàtica rupestre del territori català.

Abric de la Roquerola

L'abric es troba a les parets elevades de la Mola de la Roquerola, perfectament visible des de la població de Farena. Correspon a una cavitat d'àmplies dimensions que només ha conservat algunes restes molt disperses i diferents motius esquemàtics i abstractes de traç cal·ligràfic, verdaderament deteriorats.

Aquesta iconografia esquemàtico-abstracta, però de traç cal·ligràfic, sembla inscriure's (juntament amb l'Abric de l'Arlequí) entre els conjunts tardans o protohistòrics de les Muntanyes de Prades.

Abric del Mas d'en Gran

Aquesta cavitat, de difícil accés, es troba situada entre els esculls escarpats del barranc del Pirro. Conté un fris amb 17 figures de petites dimensions, que formen dues o tres escenes associades i pintades en un to vermellós intens. A l'igual que la resta de cavitats, el seu espai és de mitjanes dimensions: 5 m de longitud, 1,10 m d'alça-

Abric del Mas d'en Gran.



Escena que representa una activitat pastoral.



Figura de pastor.



da, i protegit per una visera natural de 2,40 m que empara les pintures.

El fris està orientat al sud-oest, la qual cosa suposa hores de sol, que contribueixen a conservar-lo. Pintat a l'àrea central de l'abric, exposa diverses figures esquematitzades, tot i que amb certs trets "realistes". Aquest detall el fa un cas particular dins la serralada i amb analogies fora de Catalunya.

La composició principal, que podríem definir d'activitat pastoral, està vinculada a diversos animals salvatges (cérvols i cabres, que potser participen en una escena paral·lela), i a possibles signes abstractes.

Si iniciem la visita per l'esquerra, el primer motiu que trobem, sobre una protuberància de la paret, és una miniatura de cérvol amb el cap cot i una gran cornamenta. A la dreta i al centre d'un clot (que recorda una cabanya o un refugi rocós), s'observa la presència d'un personatge de 6 cm, en posició estàtica, cobert d'una llarga indumentària i sostenint un instrument, potser un pal o una vara (difícil d'identificar per culpa dels escantellats) per bastonejar els animals –d'un possible ramat modest– que apareixen en un nivell inferior. El grup està compost per tres quadrúpedes; dos semblen ovins i l'últim, un cànid (gos o llop). Els exemplars tenen les orelles petites i sembla que pastin. Juntament amb aquests quadrúpedes, s'aprecia un traç vertical, que podria representar el cos d'una figura humana i, per damunt, s'observen les restes d'un altre possible quadrúpede.

Prop de les figures precedents, apareix un altre personatge similar al primer. Ambdós semblen emmarcar,



Quadrúpede de l'Abric del Mas d'en Gran.

com pastors, els animals domèstics. Al seu costat s'observen un parell d'elements degradats amb aspecte de quadrúpedes esquemàtics.

El centre del conjunt està presidit pel major exemplar faunístic, un caprí d'uns 20 cm amb el cap cot, en actitud de menjar o d'envestir. A la meitat dreta, entre varies restes, destaca la representació d'un animal, possiblement un cérvol, en posició vertical i orientat cap a la dreta. Tant la seva ubicació, a l'extrem, com la posició vertical, recorden la del cérvol de l'Abric d'Ermites I a Ulldecona.

Abrics de la Baridana I i II

Aquests dos abrics s'obren a les escarpes que es distingeixen al nord del barranc del Pirro, a la zona coneguda com la Baridana.

El primer abric és d'àmplies dimensions i només ha conservat quatre elements, molt degradats per l'erosió. El més destacable s'assembla a un antropomorf o llangardaix de 26 cm, amb un cap petit, un cos ample i triangular, i una cua llarga. La seva morfologia general, unitriangular, ha fet que alguns especialistes el situïn a l'edat del bronze.

A un nivell inferior, es distingeixen altres residus de pintura i cinc metres a la dreta es detecta un traç horitzontal amb dues prolongacions, com una "F" estirada, similar a les que es troben a El Portell de les Lletres.

El segon abric, de dimensions més reduïdes, ha conservat un motiu abstracte, realitzat a traç fi i en color vermell ataronjat molt tènue. Aquest element està format per un cercle amb un punt al seu interior i per un traç curvilini exterior a mode de cua.

La tècnica i el color concorden amb les representacions tardanes i protohistòriques de l'Abric de l'Arlequí.

Sobre aquest motiu es va gravar una au de segell medieval i a un nivell superior es poden llegir diverses inscripcions de cal·ligrafia excel·lent, del segle XV. Sembla ser que es tracta de sentències que pertanyen al *Dotzè llibre appellat del Crestià* de Francesc Eximenis (1484). Tot i que falta un fragment, a la primera línia es pot llegir:

"Molt... (vanidejar o vanidar) y dar e poch
saber es mudoria
Molt prear e poch valer es oradura..."

Es creu que aquestes sentències o invocacions foren realitzades per algun monjo de Poblet o frare de Montblanc. Però caldria preguntar-se, per què en un abric i a qui s'adreça el text?

Abric de Gallicant

Aquest conjunt se situa en un gran barranc, a la part alta de la vall de Cornudella, que conflueix amb el riu Siurana. Consisteix en una àmplia cova d'uns 10 m d'ample, 8 m de profunditat i 5 m d'altura, amb diversos murs i plataformes escalonades al seu interior.

Conté un fris amb unes 18 representacions, molt deteriorades i de petita dimensió, destacant-ne diverses representacions humanes, grups de digitacions (una amb sis digitacions connectades) i nombroses restes no identificables.

Abric de la Mussara

Aquest abric de reduïdes dimensions es localitza a les escarpes situades per sota del poble de la Mussara, avui dia abandonat. Sota un escàs rafal rocós s'entreveu, a la part inferior, una escena formada per una sèrie de representacions humanes en posició estàtica i pintades en un to vermellós molt tènue. Les figures manifesten caps arrodonits, tronc recte i extremitats primes.

Els contorns humans exterioritzen formes esquematitzades amb determinats trets realistes, és a dir, formes immediates entre les naturalista-estilitzades i les esquemàtico-abstractes.



Figures esquemàtiques de la Mussara.

Altres conjunts rupestres: cova i roques amb gravats

Dins el relleu de les Muntanyes de Prades, es conserven altres expressions artístiques del passat, elaborades amb tècnica de gravat i materialitzades, la majoria, durant l'edat mitjana sobre llocs que, possiblement, ja havien estat marcats, culturitzats o mitificats des d'antic. Aquest fet certifica la perdurabilitat d'un espai muntanyós sagrat amb la continuïtat de determinades tradicions rupestres, que segons indiquen els mateixos dissenys, podem emmarcar entre l'edat dels metalls (bronze-ferro) i l'edat mitjana, amb perduracions de mimetisme (grafits: inicials personals i anys) fins al segle XX.

Cova del Minaire

Aquesta petita cova, oculta a l'encantador paratge del Clot del Llop, exposa una sèrie de gravats esquemàtico-abstractes a la llinda d'entrada. Les seves formes presenten vincles amb els signes de les pintures d'El Portell de les Lletres i han estat emmarcades en els arquetips de l'edat del bronze.

El conjunt expressa cinc signes associats i realitzats mitjançant una tècnica de percussió indirecta. El primer signe correspon a una figura ramiforme amb eix central curvilini i extremitats superiors a mode de "banyes"; el segon és un traç curvilini; el tercer sembla un parell de traços paral·lels; el quart representa un semicercle a la



Entrada de la Cova del Minaire.

base amb traços laterals i eix central que s'uneix a una sèrie de línies corbes; el cinquè, similar al precedent, configura un semicercle amb eix central i traços laterals, aquests traços s'emmarquen dins els semicercles radiats d'El Portell de les Lletres.

Tal com indicarem, al tractar les manifestacions esquemàtico-abstractes, aquestes imatges semblen trobar-se en un punt intermig entre els signes fonètics i els pictogrames.

Les Ferradures

Consisteix en una sèrie de gravats rupestres disseminats en un radi de mig quilòmetre sobre plaques i roques de gres, arenoses vermelles del triàsic, ubicades al terme de Prades i al nord-oest de la població de Capafons.

El nucli més important, denominat Roca de les Ferradures, per l'abundància de dissenys amb forma de



Gravats de Les Ferradures.



Gravats de Les Ferradures.

ferradura, es localitza en un aflorament rocós, orientat cap al sud i d'uns quinze metres per cinc. En aquesta superfície, oculta enmig del bosc, podem contemplar nombrosos signes executats amb diferents tècniques de buidatge (percussió i incisió). Dins el seu repertori observem des de semicercles concèntrics, que s'enquadren a l'edat del bronze, una inscripció ibèrica, nombrosos símbols medievals, fins a inicials personals i d'algun partit polític del segle passat. A més de les múltiples ferradures, destaquen alguns contorns el·líptics; canals; antropomorfs, alguns d'ells amb les cames i braços doblegats en angle recte, associats a creus i formes de peus (pediformes o podomorfs).

El Coll de la Mola i Els Cogullons

A les parts més altes de la serra, com el Coll de la Mola i Els Cogullons, trobem múltiples signes gravats, similars als de Les Ferradures.

Al Coll de la Mola, un camí destruï gran part dels 11 agrupaments que havien estat descrits des d'antic com creus simples, llatines, quadrades, prometeades, recreuades, potençades i arquebisbals. Avui dia només són visibles dues roques amb diverses creus llatines, cobertes per la fullaraca que cau dels arbres.

El segon conjunt, donat a conèixer com Els Cogullons per la proximitat de dit cim i del poble abandonat d'Els Cogullons, es localitza dins una àrea boscosa, al barranc Sec, és a dir, entre els del Pirro i Tous. Els gravats foren executats sobre una gran placa de gres,



Gravats d'Els Cogullons.

d'uns 13 metres de llarg per 2,5 metres d'ample, i com a Les Ferradures, acumula un gran nombre de signes: entre els quals antropomorfs, alguns d'ells amb les cames doblegades en arc i angle i braços amb grans mans, associats a estructures tancades a mode d'escuts heràldics, creus, ferradures, cassoletes i formes de peus (pediformes o podomorfs).

Aquests jaciments rupestres, amb els seus motius esquemàtico-abstractes, són habituals a tota l'àrea peninsular, principalment en el vessant atlàntic (Galícia i Portugal). A més, s'estenen sobre antics monuments com les cobertes d'alguns dòlmens, indiquem el del Barranc d'Espolla a Girona, el de Santa Coloma de Queralt o el menhir de Capmany, entre altres, que suggereixen les marques d'un simbolisme "sacre", procedent de creences i tradicions ancestrals.

Història de les investigacions

La primera notícia que ens arriba sobre l'existència de manifestacions rupestres de les Muntanyes de Prades i de Catalunya prové d'una memòria presentada a la *Real Academia de Buenas Letras*, per Fèlix Torres i Amat de Palou (nascut a Sallent, Bages). Aquest erudit eclesiàstic senyalà l'any 1830 (abans de la troballa de la famosa cova d'Altamira), una sèrie de signes esculpits que, segons la seva opinió, mostraven “caràcters moriscos” en una cavitat coneguda amb el nom d'El Portell de les Lletres (al segle XIX tot allò que tenia aspecte d'antic pertanyia als moros, tal com ho indiquen els noms de la Roca dels Moros del Cogul i de Cretas).

Amb el temps, quedarà clar que Fèlix Torres i Amat mai va estar a El Portell de les Lletres, ja que parla de signes “esculpits”, quan en veritat es tracta de pintures. A banda dels dissenys esmentats, l'autor va registrar a la seva memòria el textos gòtics de l'Abric de la Baridana II.



Fèlix Torres i Amat.

La insòlita troballa d'El Portell de les Lletres no deuria despertar un gran interès entre els historiadors; un segle més tard, la seva ubicació s'havia perdut totalment; ningú sabia on es trobava dit lloc. Només en algunes obres, com la d'Hübner de 1893, *Monumenta Linguae Ibericae*, s'anotava la cita de Fèlix Torres que establia que el Portell es trobava a unes 200 passes del "Manso del Llor", a les proximitats de la "Vall del Lladre" (*prope Tarraconem*), així com la publicació de Carreras Candi, sobre la *Geografia general de Catalunya*, que simplement incorporava els grafismes al seu capítol dedicat a "l'escriptura ideogràfica de les caveres". Evidentment, amb dites indicacions era més que impossible trobar dit Portell però, per fortuna, el 20 d'agost de 1943, el lloc fou finalment redescobert. Sembla ser que José Odena Andreu, guarda del bosc de Poblet va localitzar el lloc i va avisar Salvador Vilaseca, estudiós de la prehistòria i gran erudit de Reus. La sorpresa d'aquest investigador fou doble al comprovar que no eren gravats ("esculpits"), sinó pintures en posició invertida i que a més, a pocs metres del Portell, radicava un altra cavitat amb pintures



Salvador Vilaseca.

rupestres naturalista-estilitzades o llevantines, coneguda com Mas d'en Llort.

Entre els dies 10 i 12 de setembre de 1943, S. Vilaseca es va desplaçar al Portell i al Mas d'en Llort per dur a terme l'estudi de les pintures que va donar a conèixer un any després al Archivo Español de Arqueología, *Las pinturas rupestres naturalistas y esquemáticas del Mas del Llort*, que va continuar divulgant a través de l'Associació Excursionista de Reus. El 1977, A. Alonso, O. Medina i M. Melgarejo visiten el Mas d'en Llort i descobreixen l'existència d'una nova figura d'un quadrúpede que havia passat inadvertida a S. Vilaseca.

Al referir-se al nom d'El Portell de les Lletres, S. Vilaseca comenta que el qualificatiu de la localitat "tan evocador" li recorda el de la cova de Los Letreros, Peña Escrita i tantes altres, i assenyala que la denominació prové de l'analfabetisme dels habitants del lloc que aplicaren l'esmentat qualificatiu, o de la tradició del seu primitivisme valor ideogràfic, indubtablement màgic. En aquest article, l'autor inclou les escasses pintures esquemàtico-abstractes dels dos abrics de la Baridana, i novament esmenta els textos gòtics del segle XV, de l'Abric de la Baridana.

En col·laboració amb Josep Iglesias (bibliotecari de la Reial Acadèmia de Ciències i Arts de Barcelona), S. Vilaseca havia iniciat els treballs a la serra de Prades, l'any 1927, amb les exploracions arqueològiques del riu Brugent. Dos anys més tard, a la *Revista del Centre de Lectura* de Reus, ens descriu les troballes de la Cova de Les Creus, Mas d'en Britus, la Veridana (o Baridana), i el Mas d'en Carles, on descobrí un jaciment en superfície amb ceràmica i sílex del període neolític o una mica més tardà. En poc temps, els abrics del Brugent van començar a ser coneguts i esmentats per Henri Breuil als seus volums dedicats a la pintura esquemàtica de la península ibèrica (1933-1935).

El 1943, S. Vilaseca aborda en un article el tema dels *Grabados rupestres esquemáticos de la provincia de Tarragona* a l'*Archivo Español de Arqueología*, on dóna a conèixer els conjunts de la Roca de Les Ferradures i el del Coll de la Mola, anotats des d'antic pel reverend D. R. Pinyes, obrint una altra finestra a la investigació arqueològica de la zona de Prades.

Set anys després de la troballa del Mas d'en Llord, el 1950, un gran temporal d'estiu obligà José Odena Andreu (el guarda forestal de Prades) a refugiar-se amb el seu fill Antonet Odena Ferrer –aleshores de set anys d'edat– en un abric prop del Mas d'en Ramon d'en Bessó. El noi es va adonar de la pintura d'un "bou" i de diverses imatges a la paret del fons.

Aquest fet fou comunicat a Salvador Vilaseca que va acudir el 6 d'octubre per iniciar-ne el registre.

Aquell mateix any es va publicar la troballa al *Noticiero de la Asociación Excursionista de Reus* i a l'*Archivo Español de Arqueología*.

Anys més tard, l'any 1983, Ramon Viñas, Anna Alonso i Elisa Sarrià reemprenen les exploracions a la serra de Prades i localitzen l'Abric del Britus II que anoten a *La Pintura Rupestre de Catalunya*. Poc temps després, l'any 1985, Miquel Salvador troba les pintures de l'Abric de Gallicant, troballa que notifica a Ramon Viñas, i el 1988 realitza les primeres feines que dóna a conèixer en una nota publicada a la *Revista del Centre de Lectura* de Reus.

A la dècada dels 80, el Servei d'Arqueologia de la Generalitat de Catalunya encarrega a A. Alonso la documentació dels abrics de Prades pel *Corpus de Pintures Rupestres (Àrea Central o meridional)*, als quals s'incorpora el Mas d'en Gran, una nova cavitat descoberta a l'abril de 1988 per Alexandre Grimal al barranc del Pirro. Des d'aleshores s'han descobert petits abrics amb art rupestre que, de manera conjunta, ens parlen de la transcendència simbòlica que perdurà a les Muntanyes



Lluïsa Vilaseca a l'Abric del Mas d'en Llord, el setembre de 1943, durant la realització dels calcs.

de Prades. Destaquem els gravats d'Els Cogullons, descoberts per Ramon Capdevila i donats a conèixer per Anna Alonso, Alexandre Grimal i Maria Adserias (1998); els gravats de la Cova del Minaire, del Clot del Llop, trobats per Ramon Vidal (2000), l'Abric del Britus III descobert per Pep Lleonart (2002); les pintures de l'Abric del Mas de l'Arlequí descobertes per Francesc Masdeu (2002); l'Abric de la Daixa descobert per Pep Lleonart (2003), i les pintures de l'Abric del Britus IV localitzades per Pep Lleonart, Ramon Palau, Francesc Masdeu i Ramon Viñas (2005). Algunes localitats, com la Cova del Minaire, Les Ferradures i Britus III han estat esmentades per Josep Martín i Ramon Viñas al *Reboll*, Butlletí del Centre d'Història Natural de la Conca de Barberà (2003) i en el Museu, Butlletí Informatiu del Museu Arxiu de Montblanc i Comarca (2005).

El context cultural i temporal

Les escenes figuratives o naturalista-estilitzades pintades en els abrics representen temes oposats als que s'expressen en les representacions esquemàtico-abstractes. Mentre que en unes s'exhibeixen esdeveniments relacionats amb pobles caçadors, les imatges dels quals transmeten una extraordinària força expressiva, amb detalls minuciosos, en les altres conflueixen les composicions estàtiques i inexpressives pròpies de les cultures agrícola-ramaderes de l'època posterior, realitzacions més properes als signes d'una escriptura ideogràfica que amb els anys desembocaran en els primers alfabetes.

L'origen i el desenvolupament d'aquestes dues tendències rupestres (naturalista-estilitzada i esquemàtico-abs-



Figura esquemàtica
d'El Portell de les Lletres.

tracta) sembla remetre a les etapes postpaleolítiques que, a grans trets, vindria a cobrir un període de temps que s'estén des de finals del Paleolític superior i l'Epipaleolític fins a l'edat del bronze. Una història que, comptada en anys, abraçaria set mil·lenis, hauria sorgit entre el 10.000-9.000 aC i finalitzat fa 3.000-2.000 anys. Una època crucial en què comencen a decaure les societats estrictament caçadores-recol·lectores i floreixen les primeres comunitats agrícoles-pastorals.

Tanmateix, la posició cultural i temporal d'ambdues expressions constitueix encara un tema de debat molt controvertit entre els especialistes. Alguns consideren que el corrent narratiu precedeix els grups agrícoles-ramaders del neolític-bronze i que després conviuen en el mateix espai geogràfic. En canvi, altres arqueòlegs s'inclinen per un moment sincrònic, i fins i tot n'hi ha que creuen en un procés a la inversa.

A les Muntanyes de Prades existeixen innumbrables jaciments arqueològics que sustenten aquest llarg procés d'ocupació humana. Les evidències indiquen que l'àrea fou habitada per caçadors del Paleolític superior i l'Epipaleolític. Caldria destacar els jaciments del Camí de la Font Voltada, a Montbrí de la Marca, o el del Molí del Salt, situat al marge del riu Milans, a Vimbodí, i on les excavacions, dirigides per Manuel Vaquero (IPHES i Universitat Rovira i Virgili de Tarragona), han proporcionat diverses peces d'art moble; plaques de pissarra amb figures d'animals i altres motius, a nivells magdalenians.

Els assentaments continuen per les coves del Buldó, de

la Font Major i del Cartanya, entre moltes altres, on s'han recuperat materials del neolític, calcolític, bronze, ferro i ibèric (exposats al Museu de la Conca de Barberà, a Montblanc). La regió és finalment ocupada per poblacions urbanes, des del primer mil·lenni aC, amb poblats ibèrics i viles romanes, com el Pla de Santa Bàrbara i els Plans d'en Jori, que serveixen de base per al posterior desenvolupament medieval que dóna origen a la majoria dels pobles actuals de la zona, localitats on es conserven nombrosos elements arquitectònics, així com els signes que trobem gravats a la serra.

Interpretant el conjunt rupestre

Tot i que qualsevol interpretació sobre l'art rupestre pot ser una missió impossible, tant pels mil·lennis transcorreguts com per l'absència de les cultures autores (és a dir, per la falta dels codis que sustentaren les imatges prehistòriques), l'arqueologia continua indagant per oferir respostes a infinitat de preguntes com ara: què signifiquen les figures, quin paper tingueren i qui en foren els autors? Per a aquesta tasca, la investigació arqueològica es recolza en diferents disciplines que provenen de les ciències humanes, com la semiòtica, la mitologia, l'analogia etnohistòrica, etc., amb la finalitat d'assolir explicacions coherents que en facin comprensibles els usos i significats.

No cal oblidar que, molt abans de l'aparició d'alfabets al Món, els llenguatges ideogràfics, prehistòrics i protohistòrics empraren (i en algunes parts, com l'Àfrica o Austràlia, es continuen utilitzant), dissenys figuratius i abstractes que aplicaren sobre suports que no han pogut resistir el pas dels anys, per exemple l'escorça, les pells d'animals, els sòls d'argila a l'aire lliure, i fins i tot el propi cos; per tant fins avui dia només ha sobreviscut una part efímera d'expressions "artístiques i rituals" que transmeteren valors i tradicions culturals. Per aquest motiu, abordem la lectura d'un llibre de la nostra Història, al qual li falten nombroses pàgines i que, per tant, resulta molt complicat de llegir i d'interpretar correctament.

No obstant, tot i les dificultats a què fem front, els propis conjunts rupestres i el seu entorn natural ens parlen, en un principi, d'espais que foren ritualitzats pels nostres avantpassats. Abrics i coves, que resguarden ideogrames, que caldrà considerar a l'estil de "santuaris o àmbits sagrats" que participaren, de manera significativa, en la vida d'aquells grups.

Per a una millor comprensió d'aquestes manifestacions rupestres, també haurem de valorar el context cultural i el medi ambient en què sorgeix "la inspiració" que va alimentar el món de creences i mites que sustentaren cadascuna de les cultures. Per tant, i d'una forma interpretativa, les tendències s'inclinen per imatges que amaguen relats i històries mítiques, amb divinitats, herois i especialistes rituals que interferien en les forces sobrenaturals. Expressions gràfiques que, en definitiva, acompanyaren les narracions rituals i tradicions orals, durant les cerimònies i els ritus destinats a mantenir la cohesió social.

El CIAR: Centre d'Interpretació de l'Art Rupestre, Muntanyes de Prades

Aquest centre, creat bàsicament per fomentar la investigació, el coneixement, la conservació i la difusió de l'art rupestre de les Muntanyes de Prades, se situa a l'antic edifici de la "Presó Nova" a Montblanc.



Edifici CIAR.

L'àrea expositiva s'articula mitjançant plafons retrolluminats, diorames, còpies d'art moble, i rèpliques facsimils dels abrics amb pintures. Presenta 11 espais, principalment destinats a les manifestacions prehistòriques, tant de la comarca com de l'art rupestre mundial. Visitar el CIAR és una parada indispensable en la Ruta de l'Art Rupestre de Catalunya.

Planta:

1. Recepció – Accés al Museu Marès (segles XIII-XVI)
2. Pati central
3. Sala d'actes i audiovisual
4. El medi físic de la Conca – Muntanyes de Prades
5. Història geològica
6. L'art i els humans
 - Introducció a l'art rupestre
 - Península ibèrica
 - Tècniques
- 7-9. L'art rupestre de les Muntanyes de Prades
10. L'art rupestre a Catalunya
 - Els gravats
 - El Megalitisme
 - Les teories interpretatives
11. Patrimoni mundial
 - L'art rupestre declarat Patrimoni de la Humanitat
 - Gestió, estat de conservació, investigació i difusió

El recorregut del CIAR s'inicia a les sales 4 i 5, on es presenta el medi físic i la història geològica de les Muntanyes de Prades. Aquí s'explica el relleu muntanyós, la xarxa hidrogràfica, i la diversitat climàtica, botànica i faunística. El visitant podrà observar alguns dels fòssils més característics dels jaciments paleontològics, des del mar Silúric (fa 437 milions d'anys) fins al període quaternari, amb l'aparició dels humans i els seus hàbitats a les coves.

Quan arribem a la sala 6, ens endinsem als orígens de l'art. L'evolució de l'ésser humà, les peces i expressions artístiques més antigues, la història de les investigacions, les diferents categories de l'art prehistòric i les seves tècniques: pintura, gravat, escultura i baix relleu. A través d'aquest àmbit s'introdueix el visitant a la distribució de l'art rupestre a la península i a un diorama que mostra un hipotètic home prehistòric pintant en un abric rocós, amb els colorants i instruments corresponents.



Còpies facsímils dels abrics amb pintures de les Muntanyes de Prades.



Còpia facsímil d'un abric del CIAR.

A les sales 7, 8 i 9 ens introduïm en el nucli pictogràfic de les Muntanyes de Prades. La informació, exposada en panells lluminosos, acompanya set rèpliques de mida natural, les més significatives de la zona. El visitant podrà conèixer per endavant –abans de desplaçar-se fins a la serra– l'espai de l'abric amb la seva textura natural, les composicions i les dimensions de les figures pintades naturalistes, esquemàtiques i abstractes.

Recreació d'una cova amb diferents usos.



La sala 10 complementa la visita a les Muntanyes de Prades i ens adverteix de la riquesa d'art rupestre català. Exhibeix diversos nuclis de gravats protohistòrics i medievals de la regió, esmentats en la descripció dels conjunts d'Els Cogullons i Les Ferradures, els quals certifiquen la pervivència d'un lloc "sacralitzat" amb una llarga tradició en manifestacions rupestres. Cap al final de la sala, s'exposen, a mode de síntesi, les teories interpretatives més rellevants.

La visita al Centre acaba a la sala 11, on es reuneixen els conjunts mundials declarats Patrimoni Mundial de la Humanitat per la UNESCO i es plantegen aspectes relacionats amb la gestió, l'estat de conservació, la investigació, la difusió de l'art i la funció que han de complir els centres d'interpretació d'art rupestre.

El Museu Comarcal de la Conca de Barberà

Si volem apropar-nos més a les societats prehistòriques que crearen l'art rupestre de la regió, haurem de passar per la seu del Museu Comarcal de la Conca de Barberà a Montblanc, que integra cinc seccions monogràfiques:

1. La seu central, situada al casc antic (carrer Josa núm. 6, al costat de l'església de Santa Maria). Les col·leccions ens introdueixen àmpliament a l'arqueologia, la història, l'art i la cultura d'aquesta terra.
2. El CIAR, Centre d'Interpretació de l'Art Rupestre, Muntanyes de Prades.
3. El Museu Frederic Marès amb pintures i escultures religioses dels segles XVI-XIX (situat amb el CIAR, a la Nova Presó).
4. El Museu dels Molins de la Vila, construïts al segle XIV (un dels més grans de Catalunya, en la perifèria de Montblanc).
5. El Museu del Vidre a Vimbodí (prop del monestir de Poblet), on podem assistir en directe al procés de fabricació de peces de vidre bufat.

La seu principal del Museu es troba a l'interior d'un edifici medieval del segle XIV, conegut com a casal dels Josa. Els seus materials arqueològics, etnogràfics i històrics estan repartits en les seccions següents: la Conca Antiga i Medieval (primera planta), la Conca Moderna i



Edifici del Museu Comarcal
de la Conca de Barberà.

Contemporània, una sala d'Art Contemporani (segona planta), i la secció etnogràfica destinada als oficis de la Conca, molts en extinció (planta baixa).

A la Conca Antiga s'exposen una sèrie de peces, que abracen des de les societats de caçadors-recol·lectors del Paleolític fins a la plena romanització. Es tracta d'un període cronocultural extens i dilatat que, en bona part, sustenta el context material de les societats nòmades i sedentàries que van crear l'art rupestre d'aquesta regió. Entre els vestigis arqueològics més arcaics, trobarem els instruments de sílex procedents de l'antic substrat paleolític (inferior, mitjà i superior). Van ser localitzats a les terrasses del riu Francolí, el Molí del Salt i el Camí de la Font Voltada (Montbrió de la Marca). Aquest últim assentament correspon a les últimes cultures de caçadors-recol·lectors de l'Epipaleolític. Correspon a l'etapa en què alguns investigadors situen la germinació "cultural i ideològica" que va originar l'art rupestre postpaleolític naturalista-estilitzat o llevatí. Un món de caçadors-recol·lectors que, com hem vist, es va veure transformat per l'aparició



Escenografia de la sala de Neolític-Bronze.

dels primers agricultors, l'ús de la falç, els molins de mà, la pedra polida, els recipients ceràmics, els animals domèstics i la desforestació dels boscos. Aquesta problemàtica queda àmpliament expressada en el museu.

En aquest àmbit trobarem els materials trobats a les coves de la comarca i en algunes estacions a l'aire lliure. Cal destacar els de la Cova de la Font Major (Espluga de Francolí), destinats possiblement a ofrenar les divinitats fecundants de les aigües subterrànies que circulen pel seu interior –una pràctica ritual present en etapes molt tardanes–; també l'aixovar funerari que acompanya “el difunt o el seu esperit” a la vida d'ultratomba (rescatat en una cambra o cista neolítica de Vimbodí); la reconstrucció d'una cabanya agrícola de l'edat del bronze, o un camp amb urnes funeràries.

En aquesta sala (dedicada a Salvador Vilaseca) s'exhibeix una de les primeres còpies facsímils que es va realitzar sobre l'art rupestre de la comarca i que pertany a l'Abric del Mas d'en Ramon d'en Bessó a Rojals.

La resta de les sales contenen abundants aspectes històrics i culturals que es prolonguen fins a l'edat mitjana, una etapa que clausura les expressions rupestres a les Muntanyes de Prades.

Bibliografia bàsica

ADSERIAS, M., ALONSO, A., DEL CASTILLO, V., FUL-LOLA, J. M., GRIMAL, A., MASSÓ, J. 1998, *L'art rupestre, un art que no es pot veure als museus, Comarques del Baix Camp, Conca de Barberà, Priorat, Ribera d'Ebre i Terra Alta*. Cambra de la Propietat Urbana de Reus, Reus, 118.

DD.AA. 1994, *Corpus de Pintures Rupestres*. Inventari del Patrimoni Arqueològic de Catalunya. Volum II: Àrea Central i Meridional. Direcció General del Patrimoni Cultural. Generalitat de Catalunya.

VILASECA, S. 1943, Los grabados rupestres esquemáticos de la provincia de Tarragona, *Archivo Español de Arqueología* XXIII, Madrid, 371-383.

VILASECA, S. 1944, Las pinturas rupestres naturalistas y esquemáticas del Mas del Llor, en Rojals (Provincia de Tarragona), *Archivo Español de Arqueología* XVII, Madrid, 301-323.

VILASECA, S. 1950, Nuevo hallazgo de pinturas rupestres naturalistas en el barranco del Llor (Rojals, Provincia de Tarragona), *Archivo Español de Arqueología* XXIII, Madrid, 371-383.

VILASECA, S., IGLESIAS, J. 1929, Exploració prehistòrica de l'alta conca del Brugent, II: L'art rupestre, *Revista del Centre de Lectura* X, núm 196, 221-229.

VIÑAS, R., SARRIÀ, E., ALONSO, A. 1983, *La pintura rupestre en Catalunya*, Barcelona.

© Text

Ramon Viñas Vallverdú

© Fotografies

Ramon Viñas

Arxiu de l'Àrea de Coneixement i Recerca de la Direcció General
del Patrimoni Cultural de la Generalitat de Catalunya

Museu Comarcal de la Conca de Barberà

Arxiu fotogràfic de l'Institut Municipal de Museus de Reus

© Edició

Museu d'Arqueologia de Catalunya

Coordinació editorial

Teresa Carreras

Anna M. Garrido

Marta Sáez

Segons projecte gràfic de

Josep M. Mir

Impressió

Gràfiques Ortells, s.l.

Dipòsit legal: B-42791-2005

ISBN: 84-393-6931-X

Primera edició

Desembre de 2005



Ajuntament
de Montblanc



Secció monogràfica de:



MUSEU COMARCAL
DE LA CONCA
DE BARBERÀ



PATRIMONI MUNDIAL